

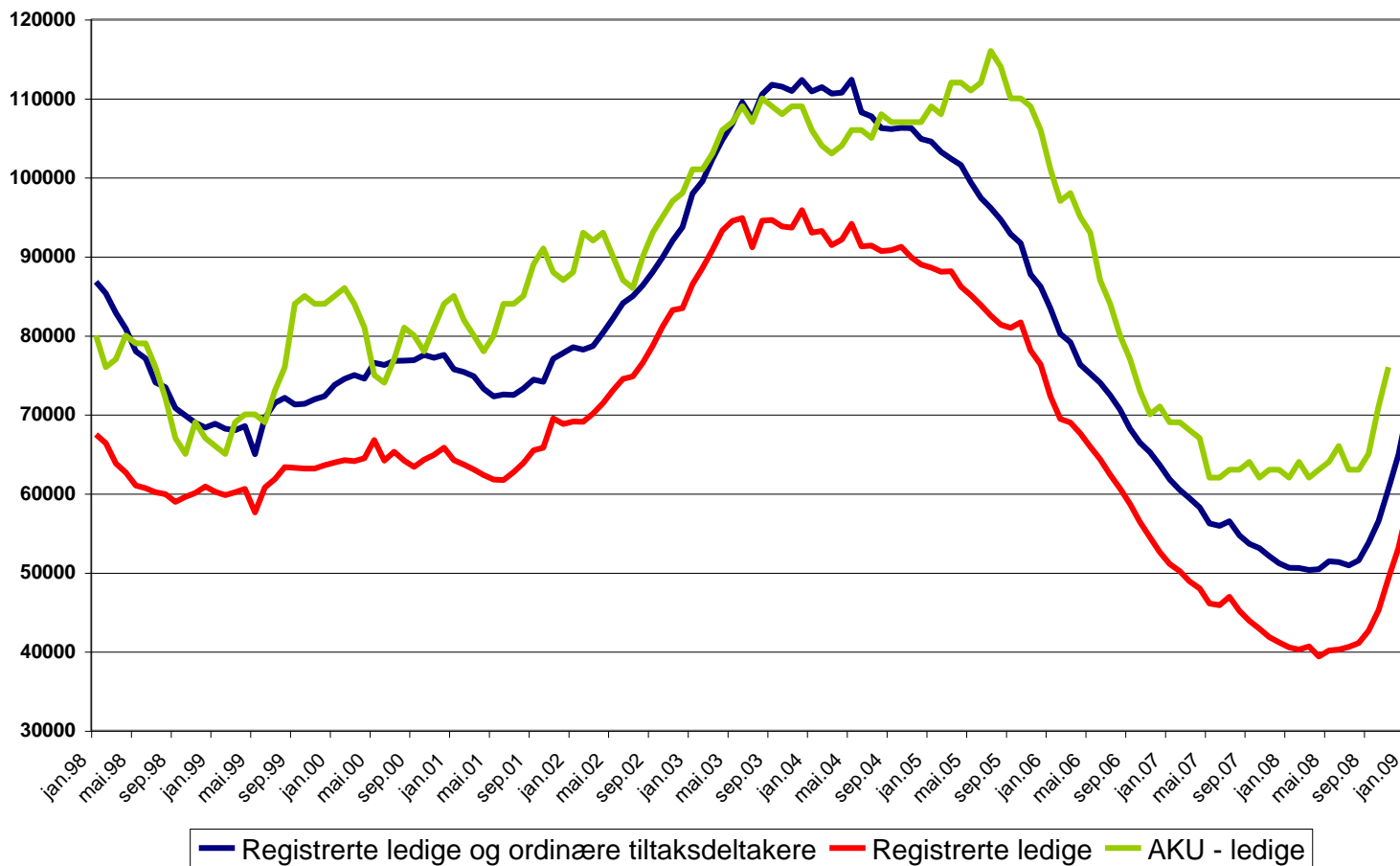
FAFO 5. februar 2009



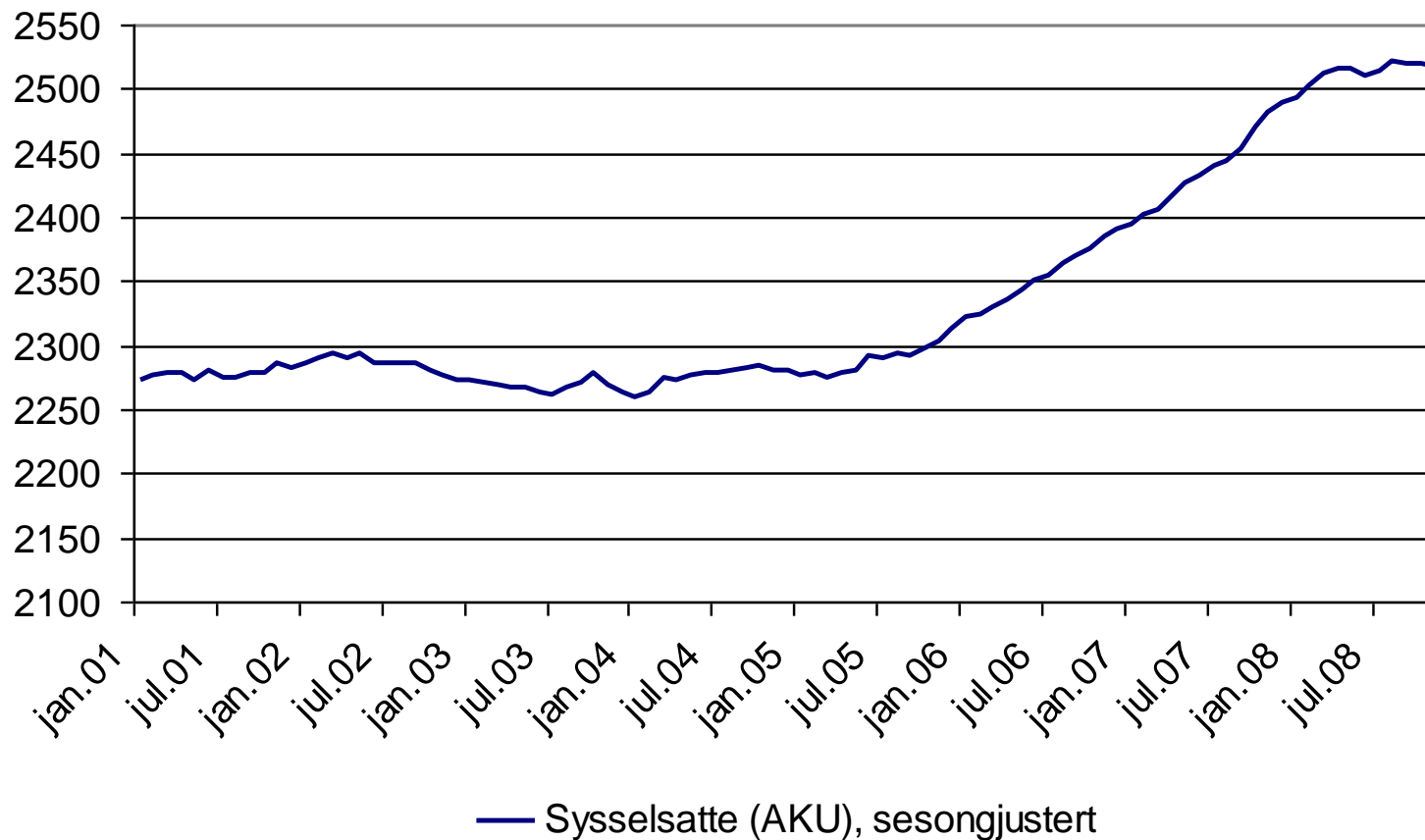
Arbeidsinnvandrere og arbeidsledighet

v Stein Langeland Arbeids- og velferdsdirektoratet

Markert omslag i arbeidsmarkedet

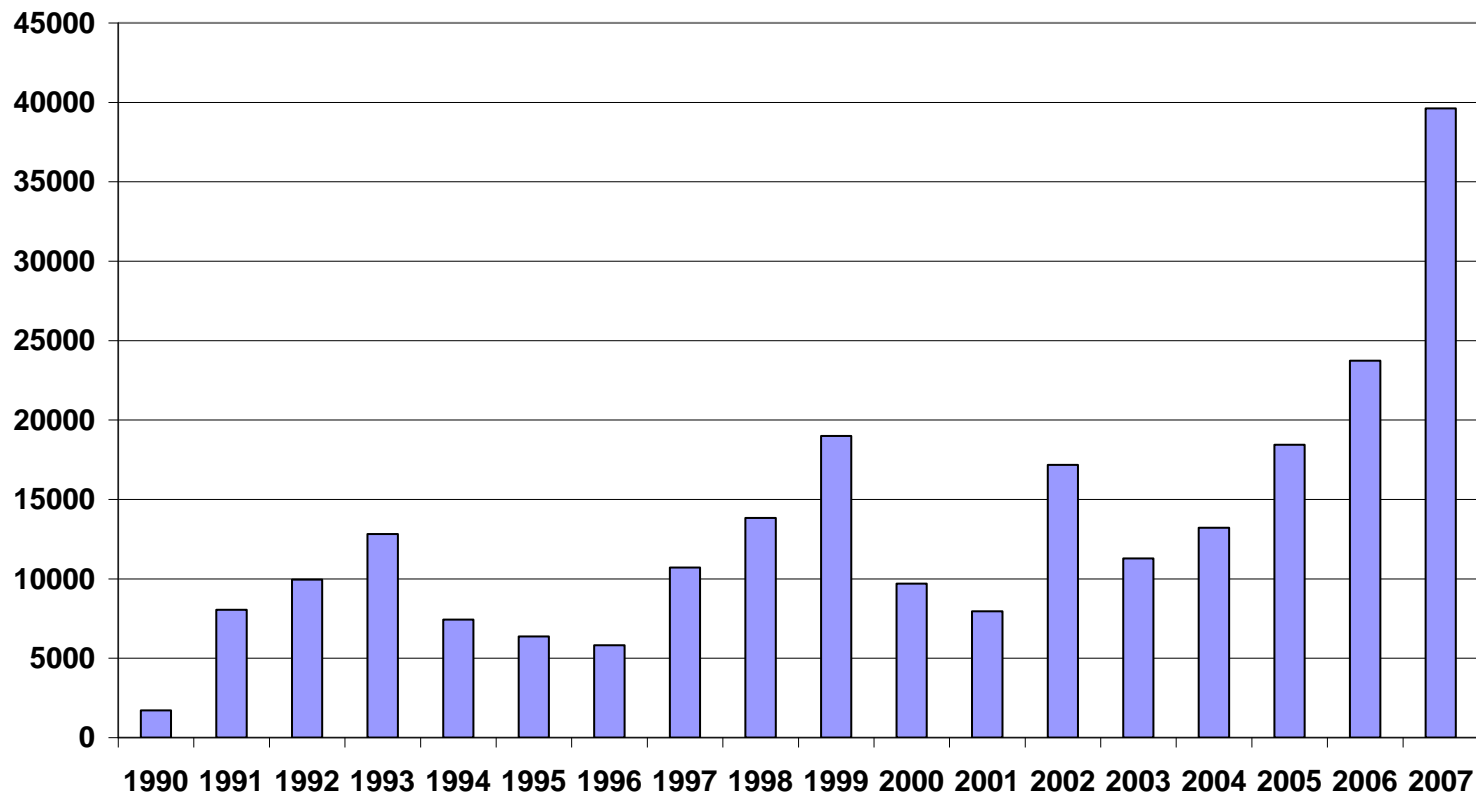


Avtagende vekst i sysselsettingen

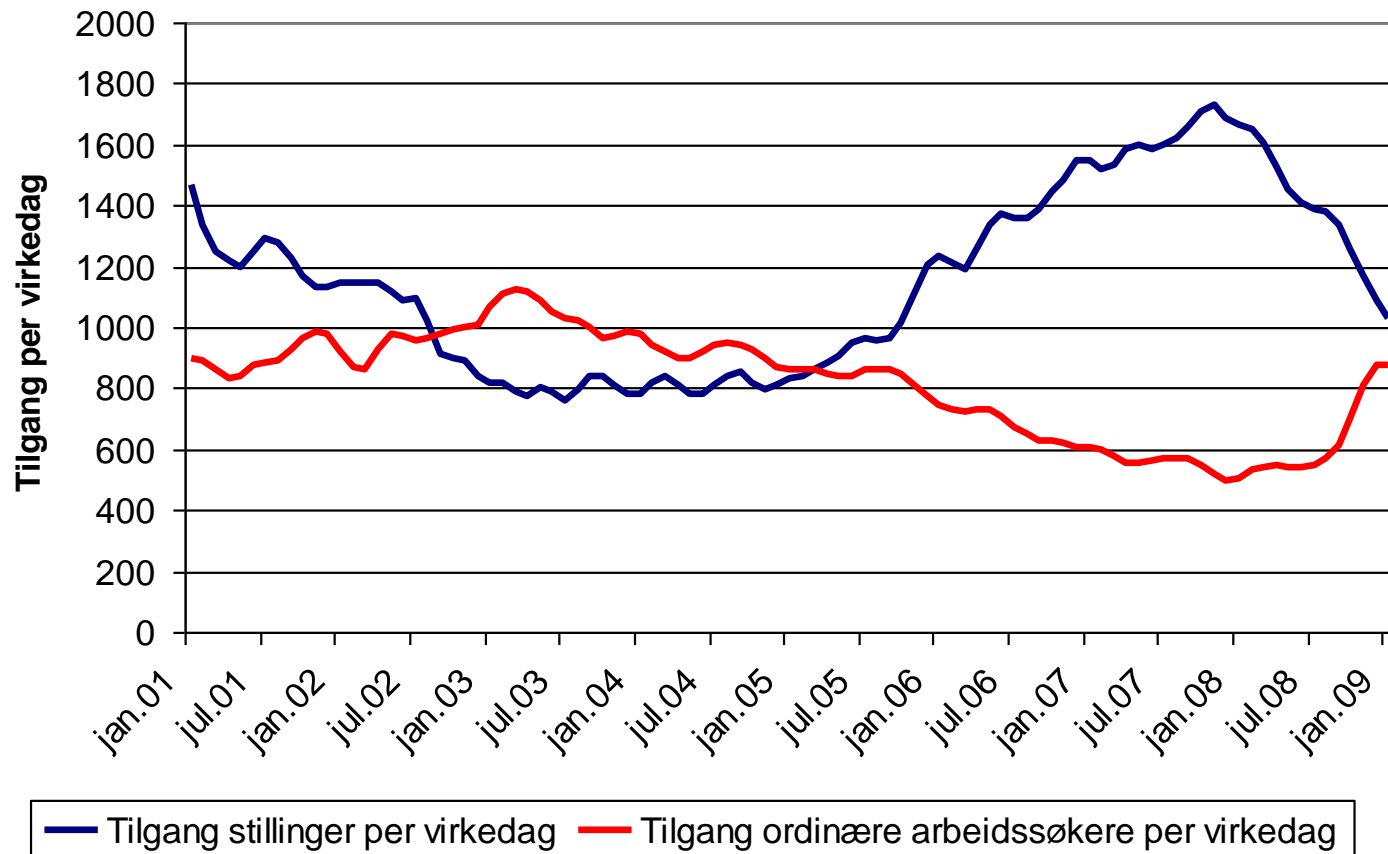


Høyeste innvandring noensinne i 2007

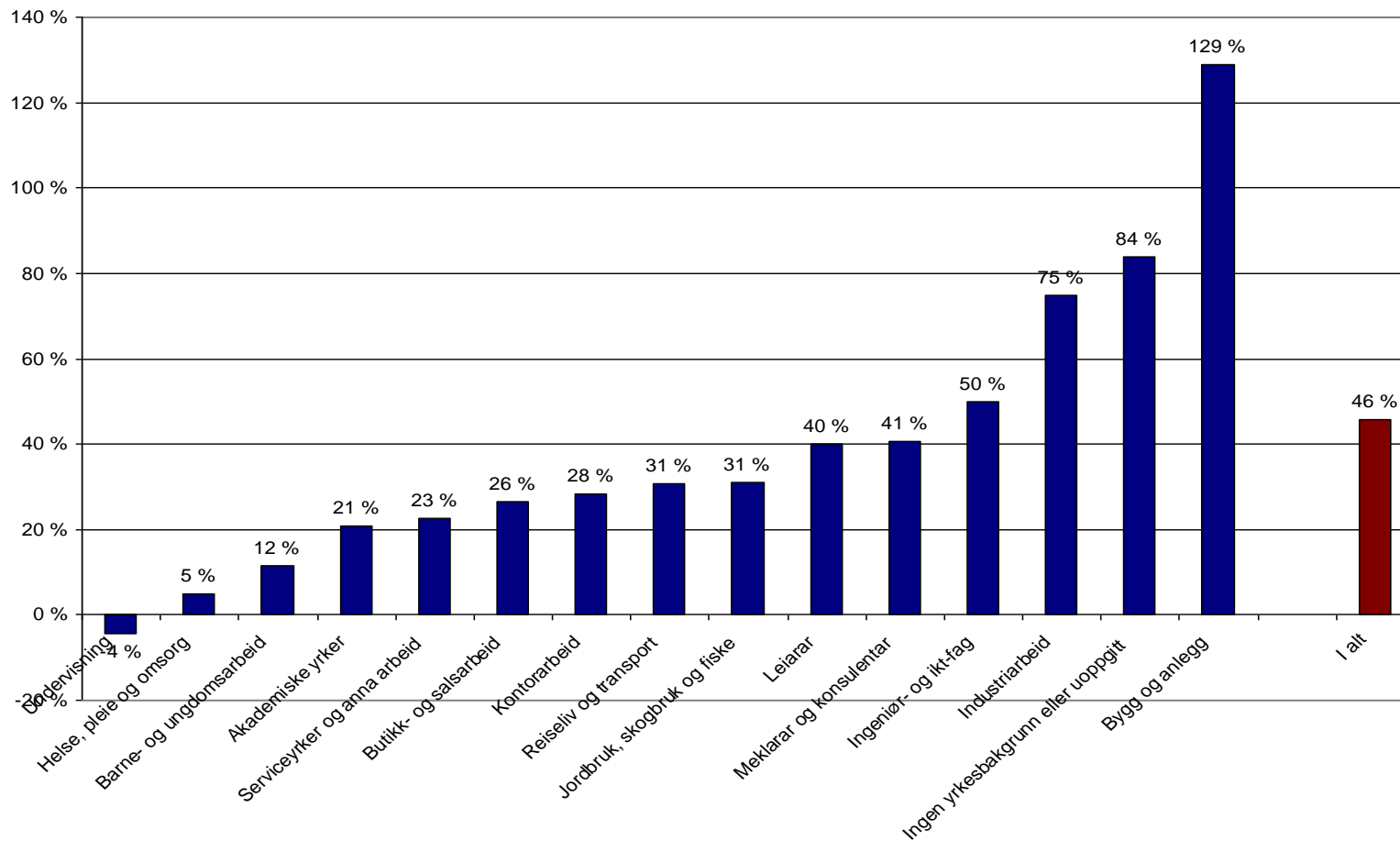
Netto innvandring



Færre stillinger og større tilgang av arbeidssøkere



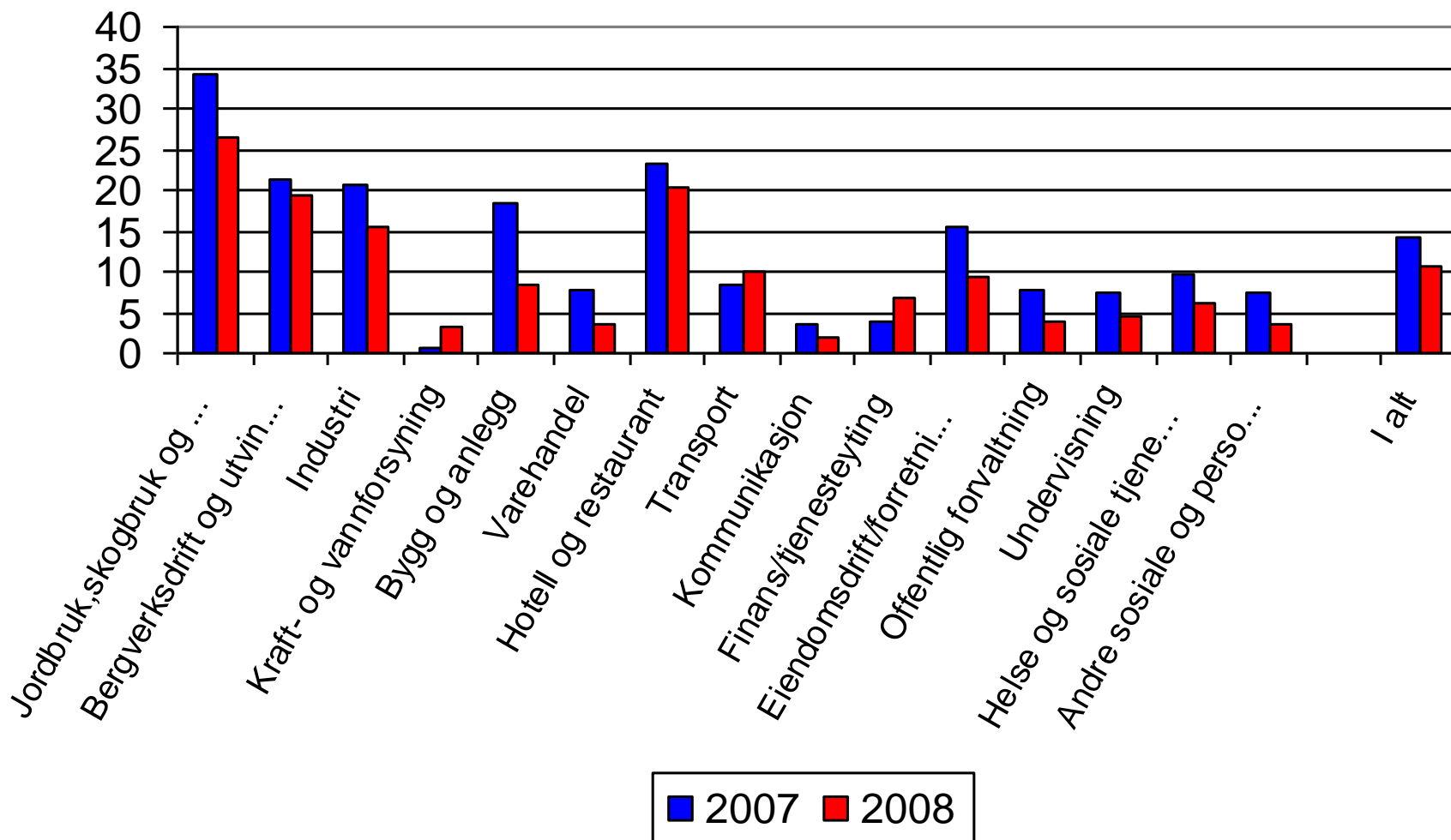
Arbeidsledige etter yrke 12- mndr endring



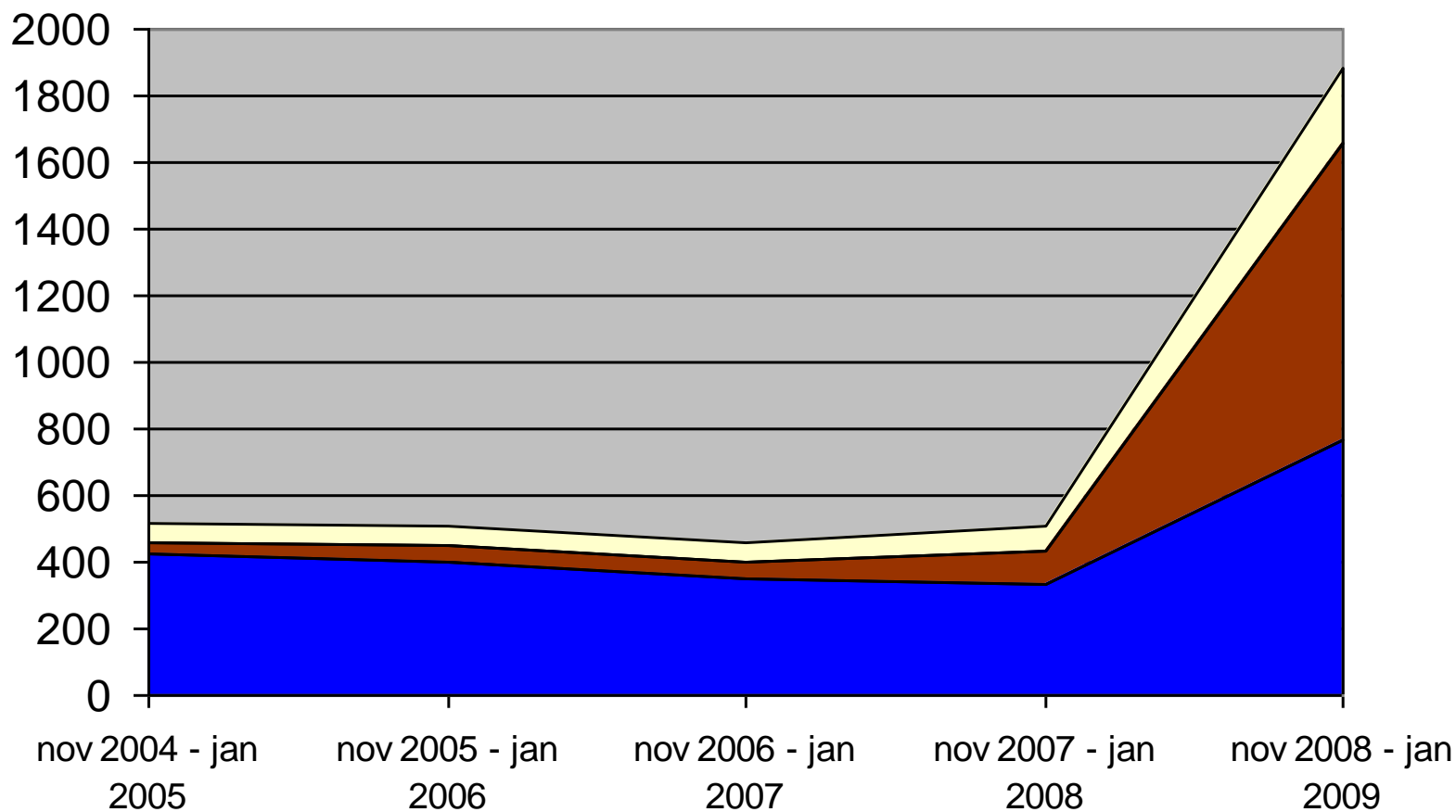
Yrkesgrupper som rammes nå! (registrert ledighet)

- **Bygg/anlegg:**
 - Tømrere/snekkere
 - Murere
 - Hjelpearbeidere
 - Forskaling/jernbinding
 - Anleggsmaskinførere
 - Maling/tapetsering
- **Industri:**
 - Bygg/trevare
 - Prosessarbeid -treforedling
 - Næringsmiddel
 - Hjelpearbeid
 - Mekanikere (industri)
 - Prosessindustri (metallurgisk og kjemisk/plast)
 - Maskinoperatører
- **Lager/logistikk**
- **Transport**
 - Lastebil/vognføre
 - Drosje
- **Salg**
- **Finans- /eiendomsmegling**
- **Ingeniører/arkitekter**

NAVs bedriftsundersøkelse: Nedgang i andelen bedrifter som forventer å rekruttere arbeidskraft fra utlandet kommende år.



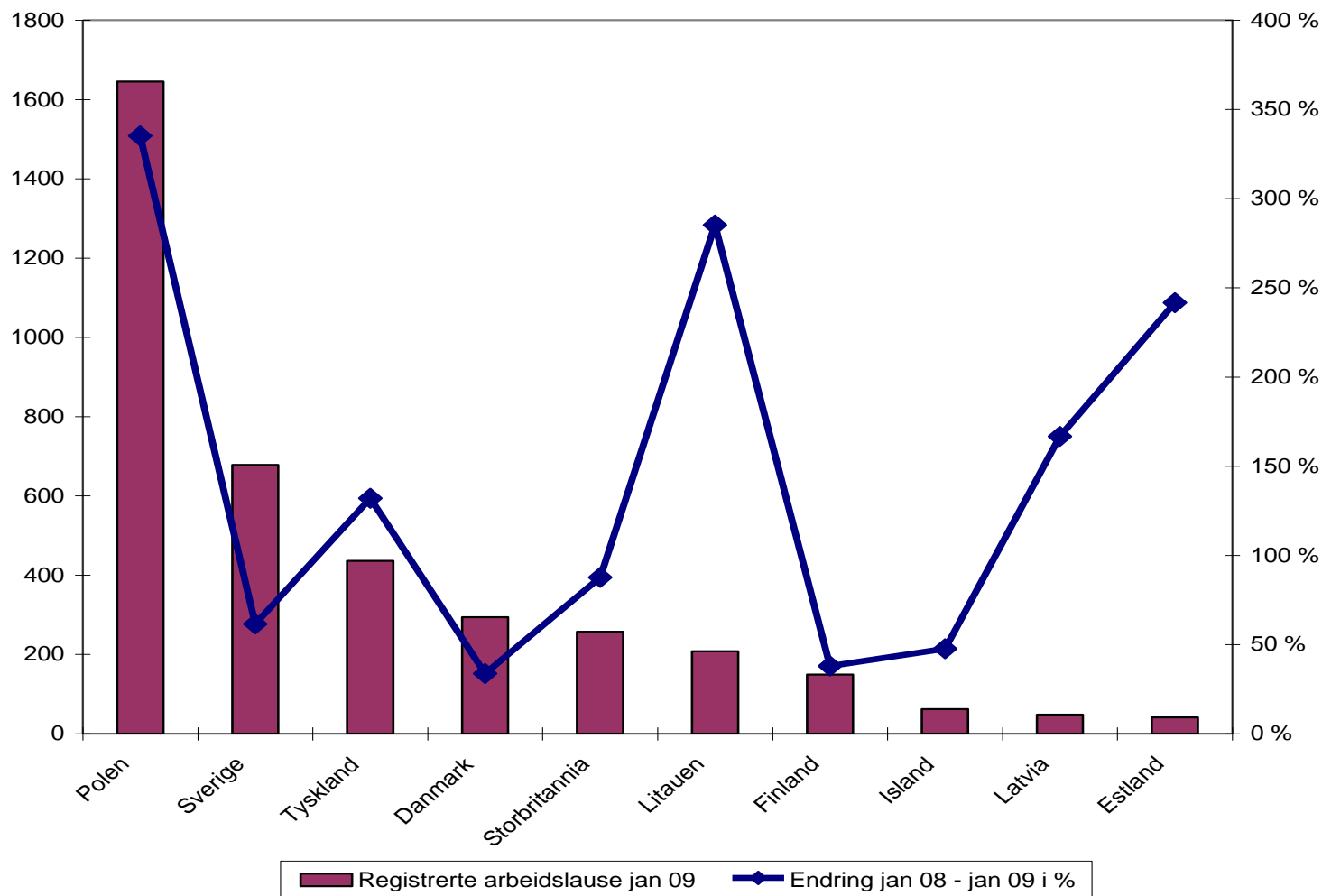
Ledige fra de nye EØS-landene fordelt etter yrkesbakgrunn



■ Øvrige yrkesgrupper
 ■ Bygge- og anleggsarbeid
 ■ Industriarbeid

Antall ledige etter fødeland januar 2009

12- måneders endring, prosent



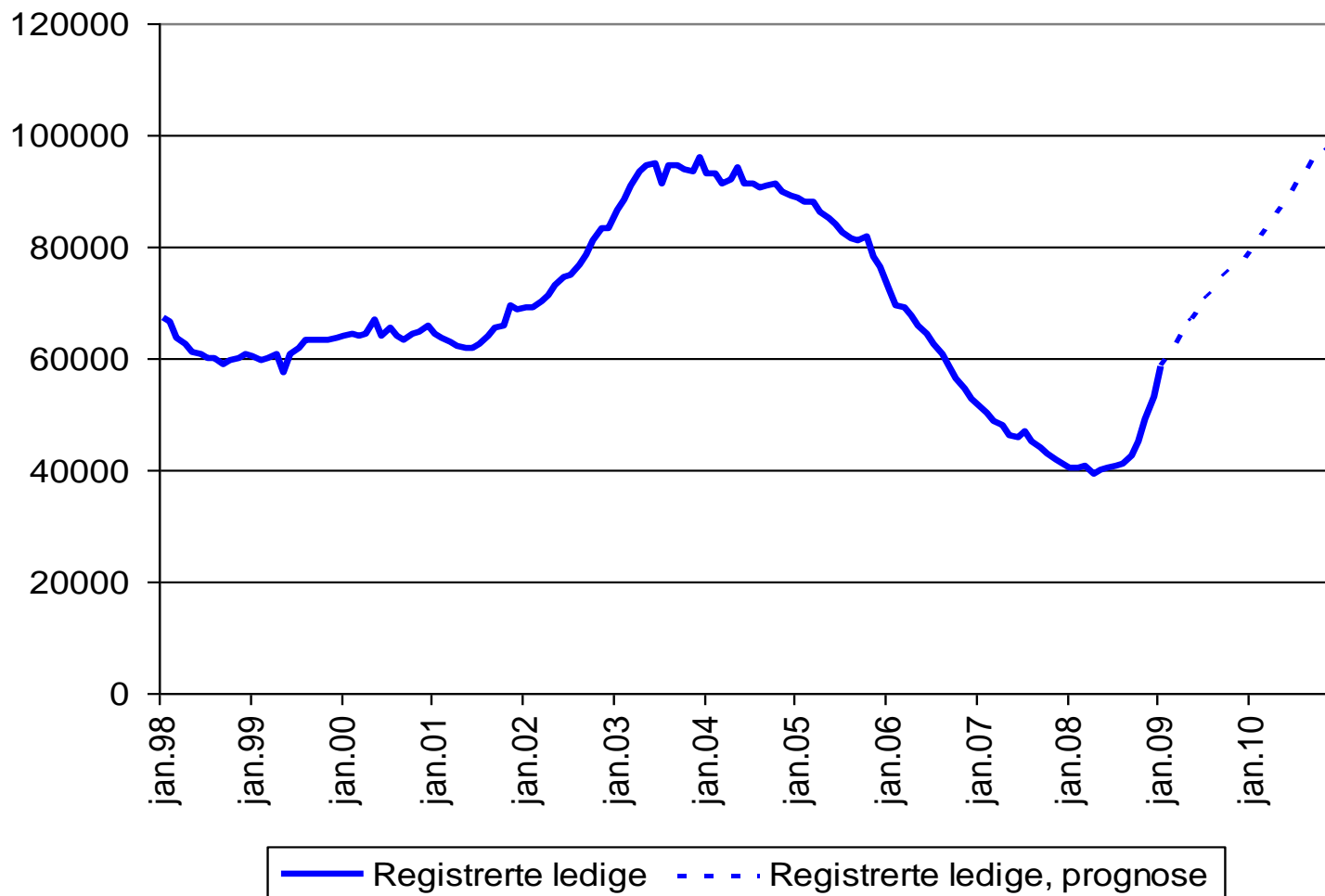
Høyere ledighet i 2009 og 2010

- Konjunkturomslag og finansuro har gitt sterkt utslag i registrert ledighet
- Rask forverring av utviklingen i internasjonal økonomi. Anslag (EU-kommisjonen): nedgang på 1.9 prosent i Euro- området i 2009 og sterk økning i ledighet
- Usikkerhet i finansmarkedene – vanskeligere kredittilgang
- Ytterligere rentenedgang – 2.5%
- Betydelig finanspolitisk handlingsrom
- Hjemvending av arbeidsinnvandrere kan dempe nedgangen
- Oljeinvesteringene demper nedgangen – betydelig usikkerhet knyttet til oljepris og finansiering

NAVs vurdering av gjennomsnittlig antall arbeidsledige i 2008, 2009 og 2010

| | 2007 | 2008 | 2009 | 2010 |
|--|--------|--------|--------|--------|
| Registrerte arbeidsledige (personer) | 46 000 | 43 000 | 68 000 | 90 000 |
| Registrerte arbeidsledige i prosent av arbeidsstyrken | 1,9 % | 1,7 % | 2,6 % | 3,4 % |
| Arbeidsledige, AKU i prosent av arbeidsstyrken | 2,5 % | 2,6 % | 3,5 % | 4,4 % |

Høyere ledighet i 2009 og 2010



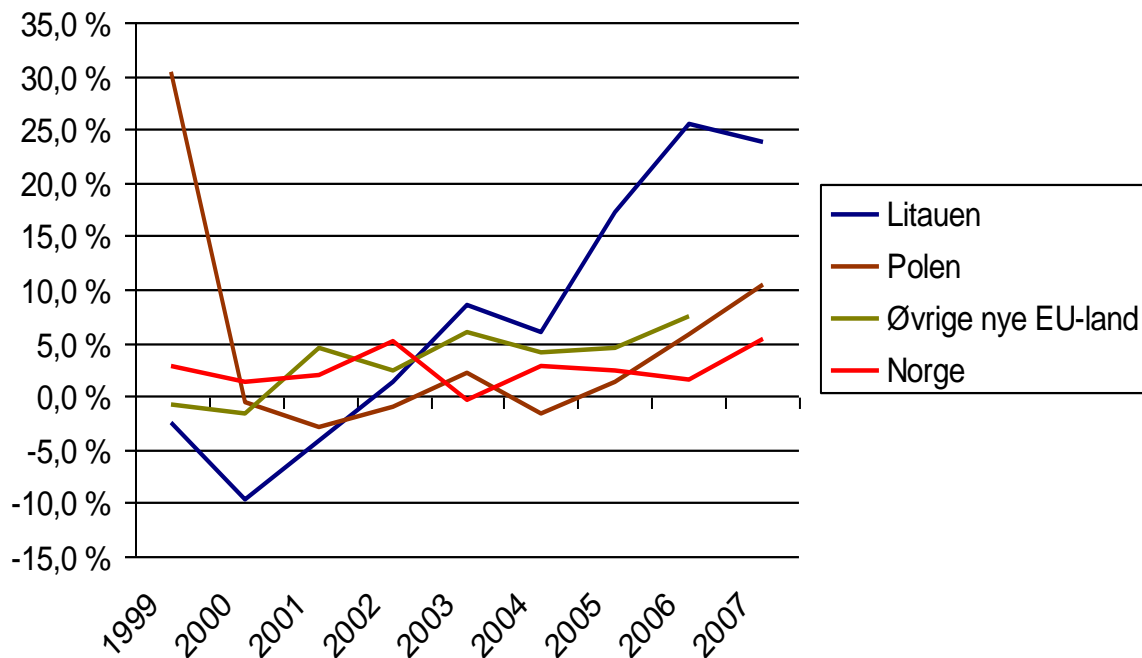
Forutsetninger for prognosen - årsaker til oppjustering

- **Rask forverring i internasjonale konjunkturer**
 - Sterk negativ økonomisk vekst i USA
 - Nedgang i BNP i Storbritannia, Sverige og Tyskland
 - Industriproduksjonen faller i Sverige
 - Kina opplever fallende BNP-vekst og avtagende vekst i industriproduksjonen
- **Tiltagende vekst i den registrerte arbeidsledigheten**
 - Steget med 17.500 personer siden august i fjor, herav 5.500 siste måned
- **NAV's bedriftsundersøkelse og SSB's konjunkturbarometer for 4. kvartal viser et tydelig konjunkturomslag**
 - Reduserte sysselsettingsforventninger
 - Nedgang i produksjonsvolumet
- **Aktiviteten innenfor byggenæringen klart dempet**
 - Fortsatt sterk nedgang i boligbyggingen
 - Nedgang i igangsettingen av næringsbygg
- **Men, oljeinvesteringene forventes å være høye også i 2009**
 - Positive ringvirkninger for verkstedindustrien
- **Arbeidsinnvandrere som har opparbeidet norske dagpengerettigheter fortsetter å søke arbeid og bo i Norge**

Virksomheter for arbeidsinnvandringen

- Lavere etterspørsel etter arbeidskraft vil gi en reduksjon i arbeidsinnvandringen
- En kraftig nedgangskonjunktur i andre europeiske land vil kunne redusere nedgangen i arbeidsinnvandringen.
- Mange arbeidsinnvandrere har trolig høye kvalifikasjoner og vil kanskje søke jobb i hjemlandet hvor sysselsetting og lønnsnivå har økt
- Høyt lønnsnivå og bedre velferdsordninger gjør det attraktivt å stå som arbeidssøker i Norge norske.
 - Dagpenger i Norge ligger høyt i forhold til lønn i hjemlandet
 - I tillegg sykepengerrett, kontant støtte og barnetrygd

Reallønnsutvikling i ulike land – Bygg/anlegg



- Økonomisk utvikling, sysselsetting og lønnsnivå har økt i Polen og Litauen
- Likevel fortsatt store lønnsforskjeller
 - Norsk industri lønn: 32.000 pr måned
 - Litauen: 4.000
 - Polen: 5.200

Virkemidler

- **Ledige arbeidsinnvandrere vil motta service på lik linje med nordmenn**
- **EURES vil fortsatt arbeide med utenlandsrekruttering innenfor områder med udekket behov for arbeidskraft**
- **Tiltakspakken: 11.200 til 17.200 tiltaksplasser for ordinære arbeidssøkere**
- **Kvalifiseringstiltak og oppfølging av personer som ikke klarer å skaffe arbeid på egen hånd (i noen tilfeller aktuelt med norskopplæring i kombinasjon med yrkesopplæring)**

Et fleksibelt og velfungerende arbeidsmarked i ulike konjunkturfaser

